

桃園市政府消防局  
108 年度性別平等專責小組第 2 次會議  
會議資料

108 年 10 月 30 日

## 會議議程

- 一、 時間：108 年 10 月 30 日(星期三)下午 2 時
- 二、 地點：本局 4 樓會議室
- 三、 主持人：龍召集人榮森
- 四、 會議流程：

項次	時間	進行事項
一	13：50-14：00	報到
二	14：00-14：10	主席致詞
三	14：10-14：40	工作報告
四	14：40-15：00	提案討論 (一)109 年具體行動措施- 防災教育館導覽義消性別平等觀念 宣導實施計畫 (二)109 年新增性別統計指標項目案
五	15：00-15：30	臨時動議
六	15：30	散會

一、本市性別平權政策方針各面向分工表:108 年 1 月至 9 月成果及 109 年工作內容：

1. 人身安全與司法面向（政策方針 4）

政策方針	期程	108 年工作內容 (含預算,單位:元)	108 年 1-9 月成果 (含預算執行數,及執行率%)	109 年工作內容 (含預算,單位:元)
<p>提升公共環境之安全設計,減少犯罪機會,以保障兒童和婦女人身安全。</p> <p><u>方針重點:</u></p> <p>1. 提升公共環境之安全設計含指軟硬體部分,硬體部分如女廁之緊急求救鈴、高犯罪率之建築死角監視系統、加強夜間照明及女性車廂等;軟體部分如請巡守隊於治安死角及顧慮場所、犯罪熱點加強巡邏,大眾運輸工具針對婦幼安全事件處理方式。</p> <p>2. 鼓勵民間參與開發安全科技設施與設備,強化政府與民間合作,推動社區科技防治安全網。</p>	<p>短程計畫 (1-2 年)</p>	<p>(108 年局總預算: 600,000 元)</p> <p>藉由防火宣導人員,親自教導解說正確防範火災之常識,辦理防災宣導活動,積極推廣設置住宅用火災警報器,落實火災預防工作。</p>	<p>(預算執行數及執行率: 327,980 元, 54.66%)</p> <p>藉由防火宣導人員深入各機關團體、學校、公共場所或鄰里社區等,辦理各項場次防火宣導活動,親自教導解說宣導全體市民正確防範火災之常識,本局 108 年 1-9 月至各機關團體、學校、公共場所、工廠等辦理防火宣導活動,共計宣導 <u>142,275</u> 人次,男性 <u>74,534</u> 人次,女性 <u>67,741</u> 人次,男女性別比 <u>52.39%:47.61%</u>。</p>	<p>(109 年局總預算: 600,000 元)</p> <p>藉由防火宣導人員,親自教導解說正確防範火災之常識,辦理防災宣導活動,積極推廣設置住宅用火災警報器,落實火災預防工作。</p>

## 2. 環境與交通面向（政策方針1）

政策方針	期程	108 年工作內容 (含預算, 單位: 元)	108 年 1-9 月成果 (含預算執行數, 及執行率%)	109 年工作內容 (含預算, 單位: 元)
<p>建立桃園地區在環境、能源、科技等面向, 之性別統計。</p> <p><u>方針重點:</u></p> <p>1. 請列出貴機關就業(編制/約聘雇人員)、決策(股長級以上層級人員)、業務受益對象(服務使用者、受影響者)、教育訓練(含覆蓋率)之性別人數。</p> <p>2. 以上皆含所屬機關(二級機關等)之相關性別統計。</p>	<p>短程計畫</p> <p>(1-2 年)</p>	<p>定期統計本局的各項性別統計資料。</p> <ol style="list-style-type: none"> <li>1. 本局消防人力男女比例。</li> <li>2. 本局消防人力股長以上人員男女比例。</li> <li>3. 本局消防人力股長以下(不含股長)人員男女比例。</li> <li>4. 本局義消人數男女比例。</li> <li>5. 本局義消分隊長以上人員男女比例。</li> <li>6. 本局義消分隊長以下(不含分隊長)人員男女比例。</li> <li>7. 本局性別平等專責小組男女比例。</li> <li>8. 本局火災調查鑑定委員會男女比例。</li> <li>9. 參與颱風應變中心開設之男女比例。</li> <li>10. 本局性別平等教育訓練男女比例。</li> <li>11. 本局股長以上人員性別平等教育訓練男女比例。</li> <li>12. 本局股長以下(不含股長)人員性別平等教育訓練男女比例。</li> </ol>	<p>定期統計本局的各項性別統計資料。</p> <ol style="list-style-type: none"> <li>1. 本局消防人力共 <u>1,494 人</u>, 男性 <u>1,318 人</u>, 女性 <u>176 人</u>, 男女性別比為 <u>88.22% : 11.78%</u>。</li> <li>2. 本局消防人力股長以上人員共 <u>71 人</u>, 男性 <u>53 人</u>, 女性 <u>18 人</u>, 男女性別比為 <u>74.65% : 25.35%</u>。</li> <li>3. 本局消防人力股長以下(不含股長)人員共 <u>1,423 人</u>, 男性 <u>1,265 人</u>, 女性 <u>158 人</u>, 男女性別比為 <u>88.9% : 11.1%</u>。</li> <li>4. 本局義消人數共 <u>2,629 人</u>, 男性 <u>1,965 人</u>, 女性 <u>664 人</u>, 男女性別比為 <u>74.74% : 25.26%</u>。</li> <li>5. 本局義消分隊長以上人員共 <u>215 人</u>, 男性 <u>168 人</u>, 女性 <u>47 人</u>, 男女性別比為 <u>78.14 : 21.86%</u>。</li> <li>6. 本局義消分隊長以下(不含分隊長)人員共 <u>2,414 人</u>, 男性 <u>1,797 人</u>, 女性 <u>617 人</u>, 男女性別比為 <u>74.44% : 25.56%</u>。</li> <li>7. 本局性別平等專責小組共 <u>27 人</u>, 男性 <u>17 人</u>, 女性 <u>10 人</u>, 男女性別比為 <u>62.96% : 37.04%</u>。</li> </ol>	<p>定期統計本局的各項性別統計資料。</p> <ol style="list-style-type: none"> <li>1. 本局消防人力男女比例。</li> <li>2. 本局消防人力股長以上人員男女比例。</li> <li>3. 本局消防人力股長以下(不含股長)人員男女比例。</li> <li>4. 本局義消人數男女比例。</li> <li>5. 本局義消分隊長以上人員男女比例。</li> <li>6. 本局義消分隊長以下(不含分隊長)人員男女比例。</li> <li>7. 本局性別平等專責小組男女比例。</li> <li>8. 本局火災調查鑑定委員會男女比例。</li> <li>9. 參與颱風應變中心開設之男女比例。</li> <li>10. 本局性別平等教育訓練男女比例。</li> </ol>

政策方針	期程	108 年工作內容 (含預算，單位：元)	108 年 1-9 月成果 (含預算執行數，及執行率%)	109 年工作內容 (含預算，單位：元)
		<p>13. 桃園市消防緊急救護到院前心肺功能停止(OHC A)傷病患人數(依男女性別分)。</p> <p>14. 桃園市消防緊急救護到院前心肺功能停止(OHC A)傷病患人數(依年齡分(未滿 15 歲、15-64 歲、65 歲以上))。</p> <p>15. 桃園市消防緊急救護急救送醫人次(依男女性別分)。</p> <p>16. 桃園市消防緊急救護急救送醫人次(依年齡分(未滿 15 歲、15-64 歲、65 歲以上))。</p>	<p>8. 本局火災調查鑑定委員會共 <u>15 人</u>，男性 <u>9 人</u>，女性 <u>6 人</u>，男女性別比為 <u>60%：40%</u>。</p> <p>9. 參與颱風應變中心開設共 <u>190 人</u>，男性 <u>110 人</u>，女性 <u>80 人</u>，男女性別比為 <u>57.89%：42.11%</u>。</p> <p>10. 本局性別平等教育訓練共 <u>1,494 人</u>，男性 <u>1,318 人</u>，女性 <u>176 人</u>，男女性別比為 <u>88.22：11.78%</u>。</p> <p>11. 本局股長以上人員性別平等教育訓練共 <u>71 人</u>，男性 <u>53 人</u>，女性 <u>18 人</u>，男女性別比為 <u>74.65%：25.35%</u>。</p> <p>12. 本局股長以下(不含股長)人員性別平等教育訓練共 <u>1,423 人</u>，男性 <u>1265 人</u>，女性 <u>158 人</u>，男女性別比為 <u>88.9%：11.1%</u>。</p> <p>13. 桃園市消防緊急救護到院前心肺功能停止(OHCA)傷病患人數共 <u>1,560 人</u>，男性 <u>1,004 人</u>，女性 <u>556 人</u>，男女性別比為 <u>64.36%：35.64%</u>。</p> <p>14. 桃園市消防緊急救護到院前心肺功能停止(OHCA)傷病患人數(依年齡分(未滿 15 歲、15-64 歲、65 歲以上))為：</p> <p>a. 未滿 15 歲共 <u>13 人</u>，男性</p>	<p>11. 本局股長以上人員性別平等教育訓練男女比例。</p> <p>12. 本局股長以下(不含股長)人員性別平等教育訓練男女比例。</p> <p>13. 桃園市消防緊急救護到院前心肺功能停止(OHC A)傷病患人數(依男女性別分)。</p> <p>14. 桃園市消防緊急救護到院前心肺功能停止(OHC A)傷病患人數(依年齡分(未滿 15 歲、15-64 歲、65 歲以上))。</p> <p>15. 桃園市消防緊急救護急救送醫人次(依男女性別分)。</p> <p>16. 桃園市消防緊急救護急救送醫人次(依年齡分(未滿 15 歲、15-64 歲、65 歲以上))。</p>

政策方針	期程	108 年工作內容 (含預算，單位：元)	108 年 1-9 月成果 (含預算執行數，及執行率%)	109 年工作內容 (含預算，單位：元)
			<p><u>8 人</u>，女性 <u>5 人</u>，男女性別比為 <u>61.54%:38.46%</u>。</p> <p>b. 15-64 歲共 <u>707 人</u>，男性 <u>515 人</u>，女性 <u>192 人</u>，男女性別比為 <u>72.84%:27.16%</u>。</p> <p>c. 65 歲以上共 <u>840 人</u>，男性 <u>481 人</u>，女性 <u>359 人</u>，男女性別比為 <u>57.26%:42.74%</u>。</p> <p>15. 桃園市消防緊急救護急救送醫人次共 <u>58,201 人</u>，男性 <u>32,441 人</u>，女性 <u>25,760 人</u>，男女性別比為 <u>55.74%:44.26%</u>。</p> <p>16. 桃園市消防緊急救護急救送醫人次（依年齡分（未滿 15 歲、15-64 歲、65 歲以上））為：</p> <p>a. 未滿 15 歲共 <u>2,001 人</u>，男性 <u>1,160 人</u>，女性 <u>841 人</u>，男女性別比為 <u>57.97%:42.03 %</u>。</p> <p>b. 15-64 歲共 <u>37,805 人</u>，男性 <u>21,401 人</u>，女性 <u>16,404 人</u>，男女性別比為 <u>56.61%:43.39%</u>。</p> <p>c. 65 歲以上共 <u>18,395 人</u>，男性 <u>9,880 人</u>，女性 <u>8,515 人</u>，男女性別比為 <u>53.71%:46.29%</u>。</p>	

### 3. 環境與交通面向（政策方針3）

政策方針	期程	108 年工作內容 (含預算,單位:元)	108 年 1-9 月成果 (含預算執行數,及執行率%)	109 年工作內容 (含預算,單位:元)
<p>針對桃園地區之天然災害（水災、地震、風災、旱災），研擬符合緊急醫療救護網及在地脈絡及社區、部落認同的防災策略，調查瞭解女性在減災與調適計畫中的角色需求與貢獻。</p> <p><u>方針重點：</u></p> <p>(一)各項災害防治或救援主管單位請持續收集並公佈歷年之相關災變受災人口（含死、傷）之屬性統計（含性別、年齡、族群等），以便未來進一步研議桃園在地之族群或性別現象。</p> <p>建議本市防災策略進行檢視有無疏漏性別差異之處。</p>	中程計畫 (2-4 年)	<p>(108 年局總預算：0 元)</p> <p>定期蒐集本市境內風災及火災人員傷亡之性別統計資料。</p> <p>1.本市境內風災人員傷亡之男女比例。</p> <p>2.本市境內火災死傷人數之男女比例。</p>	<p>(預算執行數：0 元)</p> <p>蒐集本市境內風災及火災人員傷亡之性別統計資料。</p> <p>1.本市境內風災人員傷亡共 <u>0 人</u>，男性 <u>0 人</u>，女性 <u>0 人</u>，男女性別比為 <u>0%：0%</u>。</p> <p>2.本市災害應變中心開設次數共 4 次，開設日期分別為：</p> <p>(1)7 月 17 日 丹娜絲颱風。</p> <p>(2)8 月 7 日 利奇馬颱風</p> <p>(3)8 月 23 日 白鹿颱風</p> <p>(4) 9 月 29 日 米塔颱風</p> <p>3.本市災害應變中心業務人員教育訓練共 <u>367 人</u>，男性 <u>238 人</u>，女性 <u>129 人</u>，男女性別比為 <u>64.85%：35.15%</u>。</p> <p>4.本市境內火災死傷人數共 <u>84 人</u>，男性 <u>43 人</u>，女性 <u>41 人</u>，男女性別比為 <u>51.19%：48.81%</u>。</p>	<p>(109 年局總預算：0 元)</p> <p>定期蒐集本市境內風災及火災人員傷亡之性別統計資料。</p> <p>1. 本市境內風害人員傷亡之男女比例。</p> <p>2. 本市災害應變中心開設次數及日期。</p> <p>3. 本市災害應變中心防災教育訓練之男女比例。</p> <p>4. 本市境內火災死傷人數之男女比例。</p>

#### 4. 環境與交通面向（政策方針8）

政策方針	期程	108 年工作內容 (含預算,單位:元)	108 年 1-9 月成果 (含預算執行數,及執行率%)	109 年工作內容 (含預算,單位:元)
擴建桃園在地環境、能源與科技領域性別專業人才,並發展具性別敏感度的研究及舉辦相關座談會,以建立在地研究成果資料庫。	短程計畫 (1-2 年)	(108 年局總預算:0 元) 1.蒐集及統計本局環境、能源與科技領域性別專業人才。 2.運用在地性別人才資料庫,舉辦性別平等、性別主流化相關課程,逐漸提升本局性別平等意識及觀念。	(預算執行數:0 元) 1.本局於今(108)年調查性別各領域專家學者,截至 9 月底本局無任一單位推薦。 2.不定期舉辦性別平等相關宣導課程,108 年 1-9 月共舉辦 8 場宣導課程,參與人數共 <u>464 人</u> , 男性 <u>289 人</u> , 女性 <u>175 人</u> , 男女性別比為 <u>62.28% : 37.72%</u> 。	(109 年局總預算:0 元) 1.蒐集及統計本局環境、能源與科技領域性別專業人才。 2.運用在地性別人才資料庫,舉辦性別平等、性別主流化相關課程,逐漸提升本局性別平等意識及觀念。



二、108 年度 1-9 月性別主流化各項工具執行成果（詳如執行成果表）

項次	項目	執行項目	108 年 1-9 月執行成果	備註
一	性別平等專責小組（含性別議題聯絡人）	1. 性別平等專責小組成立時間及會議召開情形。 2. 性別平等專責小組委員任一性別不得低於 3 分之 1。 3. 為推動該局（處）性別業務，需穩定各局處性別議題聯絡人之持續性。 4. 局（處）各委員會委員之任一性別不得低於三分之一。	1. 本局已於 108 年 4 月 26 日、10 月 30 日召開性別平等專責小組會議，本年度共召開 2 次。 2. 本局性別平等專責小組委員總人數 28 人，男性委員 17 人(60.71%)；女性委員 11 人(39.29%)。 3. 本(108)年性別議題聯絡人：秘書室主任姜定元，擔任期間：1 月至 9 月，穩定度 100%。 4. 本局各委員會性別比率： (1-1)委員會名稱： 桃園市政府消防局性別平等專責小組。 (1-2)委員會組成： 委員總人數 28 人，男性委員 17 人，女性委員 11 人，男性性別比率 60.71%，女性性別比率 39.29%。 ◎此委員已符合任一性別不得低於 1/3 之原則。 (2-1)委員會名稱： 桃園市政府消防局考績委員會。 (2-2)委員會組成： 委員總人數 19 人，男性委員 15 人，女性委員 4 人，男性性別比率 78.95%，女性性別比率 21.05%。 ◎此委員會任一性別未達 3 分之 1。 (3-1)委員會名稱： 桃園市政府火災鑑定委員會。 (3-2)委員會組成： 委員總人數 15 人，男性委員 9 人，女性委員 6 人，男性性別比率 60%，女性性別比率 40%。 ◎此委員已符合任一性別不得低於 1/3 之原則。	穩定度算法為 1 (年)/1 (人) = 100 %；1 (年)/2 (人) = 50 %，以此類推。

項次	項目	執行項目	108 年 1-9 月執行成果	備註
			<p>(4-1)委員會名稱： <b>桃園市災害防救辦公室。</b></p> <p>(4-2)委員會組成： 委員總人數 <u>44 人</u>，男性委員 <u>33 人</u>，女性委員 <u>11 人</u>，男性性別比率 <u>75%</u>，女性性別比率 <u>25%</u>。 ◎此委員會任一性別未達 3 分之 1。</p> <p>(5-1)委員會名稱： <b>桃園市政府消防局消防人員安全基金管理會</b></p> <p>(5-2)委員會組成： 委員總人數 <u>25 人</u>，男性委員 <u>21 人</u>，女性委員 <u>4 人</u>，男性性別比率 <u>84%</u>，女性性別比率 <u>16%</u>。 ◎此委員會任一性別未達 3 分之 1。</p> <p>(6-1)委員會名稱： <b>桃園市政府消防局廉政會報。</b></p> <p>(6-2)委員會組成： 委員總人數 <u>25 人</u>，男性委員 <u>21 人</u>，女性 <u>4 人</u>，男性性別比率 <u>84%</u>，女性性別比率 <u>16%</u>。 ◎此委員會任一性別未達 3 分之 1。</p> <p>(7-1)委員會名稱： <b>桃園市政府消防局甄審委員會。</b></p> <p>(7-2)委員會組成： 委員總人數 <u>19 人</u>，男性委員 <u>15 人</u>，女性委員 <u>4 人</u>，男性性別比率 <u>78.95%</u>，女性性別比率 <u>21.05%</u>。 ◎此委員會任一性別未達 3 分之 1。</p> <p>(8-1)委員會名稱： <b>桃園市災害防救專家諮詢委員會。</b></p> <p>(8-2)委員會組成： 委員總人數 <u>15 人</u>，男性委員 <u>10 人</u>，女性委員 <u>5 人</u>，男性性別比率 <u>66.67%</u>，女性性別比率 <u>33.33%</u>。</p>	

項次	項目	執行項目	108 年 1-9 月執行成果	備註
			<p>◎此委員已符合任一性別不得低於 1/3 之原則。</p> <p>(9-1)委員會名稱： <b>桃園市義勇消防人員福利濟助委員會。</b></p> <p>(9-2)委員會組成： 委員總人數 <u>13 人</u>，男性委員 <u>8 人</u>，女性委員 <u>5 人</u>，男性性別比率 <u>61.54%</u>，女性性別比率 <u>38.46%</u>。</p> <p>◎此委員已符合任一性別不得低於 1/3 之原則。</p> <p>故本局委員會共 9 項，4 項已依任一性別不得低於 3 分之 1 的原則，另 5 項任一性別未達 3 分之 1。</p>	
二	性別意識培力	<p>1. 該機關一般公務人員參與性別意識培力人數與比例。「一般公務人員」係指 (1)依法任用、派用之有給專任人員。(2)依法聘任、聘用及僱用人員。(3)公務人員考試錄取人員。</p> <p>2. 該機關主管人員參與性別意識培力人數與比例。「主管人員」係指機關正副首長、正副幕僚長及單位主管。</p> <p>3. 性別平等業務相關人員參與性別課程受訓人數、比例及平均時數。「性別平等業務相關</p>	<p>1. 本局(處)一般公務人員共有 <u>1,494 人</u>(分別男性 <u>88.21%</u>，女性 <u>11.79%</u>)。主管人員共有 <u>279 人</u>(分別男性 <u>94.98%</u>，女性 <u>5.02%</u>)。辦理性別平等業務相關人員共有 <u>6 人</u>(分別男性 <u>33.33%</u>，女性 <u>66.67%</u>)。</p> <p>2. 一般公務人員，參與性別意識培力課程為 <u>1,494 人</u>(分別男性 <u>88.21%</u>，女性 <u>11.79%</u>)，參加實體課程受訓為 <u>297 人</u>(分別男性 <u>83.83%</u>，女性 <u>16.17%</u>)，參加數位課程受訓為 <u>1494 人</u>(分別男性 <u>88.21%</u>，女性 <u>11.79%</u>)。實體課程受訓比率較前一年增加 <u>5.49%</u>；數位課程受訓比例一樣，因為完成率皆達 <u>100%</u>。</p> <p>3. 主管人員，參與性別意識培力課程為 <u>279 人</u>(分別男性 <u>94.98%</u>，女性 <u>5.02%</u>)，參加實體課程受訓為 <u>73 人</u>(分別男性 <u>87.67%</u>，女性 <u>12.33%</u>)，參加數位課程受訓為共有 <u>279 人</u>(分別男性 <u>94.98%</u>，女性 <u>5.02%</u>)。實體課程受訓比率較前一年增加 <u>22.3%</u>；數位課程受訓比例一樣，因為完成率皆達 <u>100%</u>。</p> <p>4. 性別平等業務相關人員，參與性別課程為 <u>6 人</u>(分別男性 <u>33.33%</u>，女性 <u>66.67%</u>)，平均受訓時數 <u>14.1 小時</u>，參訓 1 日以上性別工作坊為 <u>1 人</u>。</p>	

項次	項目	執行項目	108 年 1-9 月執行成果	備註
		人員」係指實際從事提升婦女權益及促進性別平等之業務相關事宜(包括性別主流化、消除對婦女一切形式歧視公約、各項性別平等政策措施、性別平等委員會、性別平等專責/案小組)之專責、兼辦人員(含性別平等督導、性別議題聯絡人及議題代理人)。		
三	性別影響評估	該機關進行性別影響評估之填寫情形、邀請程序參與之學者。	<p>1. 本局制定或修正本市自治條例進行性別影響評估之件數，共有 <u>0</u> 件。</p> <p>2. 本局府決行施政計畫等進行性別影響評估共有 <u>1</u> 件，分述如下：</p> <p>(1) 計畫名稱：<u>大湳分隊遷建工程</u>。</p> <p>(2) 程序參與之學者：<u>嚴祥鸞教授</u>。</p> <p>(3) 計畫與性別關聯程度： 有關：1 件；無關：0 件。</p>	本府制定或修正本市自治條例、研擬施政計畫等初期，即應進行性別影響評估機制。

項次	項目	執行項目	108 年 1-9 月執行成果	備註																																																																																
四	性別統計與性別分析	1. 增進性別統計資料與分析之完備性。 2. 各機關性別平等專責小組應定期檢討性別統計指標之增加或修正。	<div>1. 本局性別統計指標共有 <u>16 項</u>，指標分別為：</div> <div>(1) 桃園市義勇消防人員人數</div> <table><tr><th rowspan="2">年別</th><th colspan="2">人數</th><th rowspan="2">總計</th><th colspan="2">比率（％）</th></tr><tr><th>男性</th><th>女性</th><th>男性</th><th>女性</th></tr><tr><td>108 年 9 月底</td><td>1,965</td><td>664</td><td>2,629</td><td>74.74</td><td>25.26</td></tr></table> <div>資料來源:本局民力運用科</div> <div>(2) 桃園市消防人力</div> <table><tr><th rowspan="2">年別</th><th colspan="2">人數</th><th rowspan="2">總計</th><th colspan="2">比率（％）</th></tr><tr><th>男性</th><th>女性</th><th>男性</th><th>女性</th></tr><tr><td>108 年 9 月底</td><td>1,318</td><td>176</td><td>1,494</td><td>88.22</td><td>11.78</td></tr></table> <div>資料來源:本局人事室</div> <div>(3) 全國火災死亡人數</div> <table><tr><th rowspan="2">年別</th><th colspan="2">人數</th><th rowspan="2">總計</th><th colspan="2">比率（％）</th></tr><tr><th>男性</th><th>女性</th><th>男性</th><th>女性</th></tr><tr><td>108 年 1-8 月</td><td>63</td><td>33</td><td>96</td><td>65.63</td><td>34.38</td></tr></table> <div>資料來源:內政部消防署</div> <div>(4) 桃園市火災死亡人數</div> <table><tr><th rowspan="2">年別</th><th colspan="2">人數</th><th rowspan="2">總計</th><th colspan="2">比率（％）</th></tr><tr><th>男性</th><th>女性</th><th>男性</th><th>女性</th></tr><tr><td>108 年 1-8 月</td><td>10</td><td>2</td><td>12</td><td>83.33</td><td>16.67</td></tr></table> <div>資料來源:本局火災調查科</div> <div>(5) 全國火災受傷人數</div> <table><tr><th rowspan="2">年別</th><th colspan="2">人數</th><th rowspan="2">總計</th><th colspan="2">比率（％）</th></tr><tr><th>男性</th><th>女性</th><th>男性</th><th>女性</th></tr><tr><td>108 年 1-8 月</td><td>194</td><td>134</td><td>328</td><td>59.15</td><td>40.85</td></tr></table> <div>資料來源:內政部消防署</div>	年別	人數		總計	比率（％）		男性	女性	男性	女性	108 年 9 月底	1,965	664	2,629	74.74	25.26	年別	人數		總計	比率（％）		男性	女性	男性	女性	108 年 9 月底	1,318	176	1,494	88.22	11.78	年別	人數		總計	比率（％）		男性	女性	男性	女性	108 年 1-8 月	63	33	96	65.63	34.38	年別	人數		總計	比率（％）		男性	女性	男性	女性	108 年 1-8 月	10	2	12	83.33	16.67	年別	人數		總計	比率（％）		男性	女性	男性	女性	108 年 1-8 月	194	134	328	59.15	40.85	性別統計與分析定期檢討納入性別平等專責小組討論。
年別	人數		總計		比率（％）																																																																															
	男性	女性		男性	女性																																																																															
108 年 9 月底	1,965	664	2,629	74.74	25.26																																																																															
年別	人數		總計	比率（％）																																																																																
	男性	女性		男性	女性																																																																															
108 年 9 月底	1,318	176	1,494	88.22	11.78																																																																															
年別	人數		總計	比率（％）																																																																																
	男性	女性		男性	女性																																																																															
108 年 1-8 月	63	33	96	65.63	34.38																																																																															
年別	人數		總計	比率（％）																																																																																
	男性	女性		男性	女性																																																																															
108 年 1-8 月	10	2	12	83.33	16.67																																																																															
年別	人數		總計	比率（％）																																																																																
	男性	女性		男性	女性																																																																															
108 年 1-8 月	194	134	328	59.15	40.85																																																																															

項次	項目	執行項目	108 年 1-9 月執行成果					備註
			(6) 桃園市火災受傷人數					
			年別	人數		總計	比率(%)	
				男性	女性		男性	女性
			108 年 1-8 月	33	39	72	45.83	54.17
			資料來源:本局火災調查科					
			(7) 桃園市風災災害死亡人數					
			年別	人數		總計	比率(%)	
				男性	女性		男性	女性
			108 年 1-9 月	0	0	0	--	--
			資料來源:本局災害管理科					
			(8) 桃園市風災災害失蹤人數					
			年別	人數		總計	比率(%)	
				男性	女性		男性	女性
			108 年 1-9 月	0	0	0	--	--
			資料來源:本局災害管理科					
			(9) 桃園市風災災害重傷人數					
			年別	人數		總計	比率(%)	
				男性	女性		男性	女性
			108 年 1-9 月	0	0	0	--	--
			資料來源:本局災害管理科					

項次	項目	執行項目	108 年 1-9 月執行成果	備註																																																																																				
			<p>(10) 桃園市風災災害重傷人數（依年齡分(0 - 未滿 12 歲、12-未滿 18 歲、18-未滿 65 歲、65 歲以上)）</p> <table><tr><th rowspan="2">年齡別 (108 年 1-9 月)</th><th colspan="2">人數</th><th rowspan="2">總計</th><th colspan="2">比率(%)</th></tr><tr><th>男性</th><th>女性</th><th>男性</th><th>女性</th></tr><tr><td>0 -未滿 12 歲</td><td>0</td><td>0</td><td>0</td><td>--</td><td>--</td></tr><tr><td>12-未滿 18 歲</td><td>0</td><td>0</td><td>0</td><td>--</td><td>--</td></tr><tr><td>18-未滿 65 歲</td><td>0</td><td>0</td><td>0</td><td>--</td><td>--</td></tr><tr><td>65 歲以上</td><td>0</td><td>0</td><td>0</td><td>--</td><td>--</td></tr></table> <p>資料來源:本局災害管理科</p> <p>(11) 桃園市風災災害輕傷人數</p> <table><tr><th rowspan="2">年別</th><th colspan="2">人數</th><th rowspan="2">總計</th><th colspan="2">比率(%)</th></tr><tr><th>男性</th><th>女性</th><th>男性</th><th>女性</th></tr><tr><td>108 年 1-9 月</td><td>0</td><td>0</td><td>0</td><td>--</td><td>--</td></tr></table> <p>資料來源:本局災害管理科</p> <p>(12) 桃園市風災災害輕傷人數（依年齡分(0 - 未滿 12 歲、12-未滿 18 歲、18-未滿 65 歲、65 歲以上)）</p> <table><tr><th rowspan="2">年齡別 (108 年 1-9 月)</th><th colspan="2">人數</th><th rowspan="2">總計</th><th colspan="2">比率(%)</th></tr><tr><th>男性</th><th>女性</th><th>男性</th><th>女性</th></tr><tr><td>0 -未滿 12 歲</td><td>0</td><td>0</td><td>0</td><td>--</td><td>--</td></tr><tr><td>12-未滿 18 歲</td><td>0</td><td>0</td><td>0</td><td>--</td><td>--</td></tr><tr><td>18-未滿 65 歲</td><td>0</td><td>0</td><td>0</td><td>--</td><td>--</td></tr><tr><td>65 歲以上</td><td>0</td><td>0</td><td>0</td><td>--</td><td>--</td></tr></table> <p>資料來源:本局災害管理科</p>	年齡別 (108 年 1-9 月)	人數		總計	比率(%)		男性	女性	男性	女性	0 -未滿 12 歲	0	0	0	--	--	12-未滿 18 歲	0	0	0	--	--	18-未滿 65 歲	0	0	0	--	--	65 歲以上	0	0	0	--	--	年別	人數		總計	比率(%)		男性	女性	男性	女性	108 年 1-9 月	0	0	0	--	--	年齡別 (108 年 1-9 月)	人數		總計	比率(%)		男性	女性	男性	女性	0 -未滿 12 歲	0	0	0	--	--	12-未滿 18 歲	0	0	0	--	--	18-未滿 65 歲	0	0	0	--	--	65 歲以上	0	0	0	--	--	
年齡別 (108 年 1-9 月)	人數		總計		比率(%)																																																																																			
	男性	女性		男性	女性																																																																																			
0 -未滿 12 歲	0	0	0	--	--																																																																																			
12-未滿 18 歲	0	0	0	--	--																																																																																			
18-未滿 65 歲	0	0	0	--	--																																																																																			
65 歲以上	0	0	0	--	--																																																																																			
年別	人數		總計	比率(%)																																																																																				
	男性	女性		男性	女性																																																																																			
108 年 1-9 月	0	0	0	--	--																																																																																			
年齡別 (108 年 1-9 月)	人數		總計	比率(%)																																																																																				
	男性	女性		男性	女性																																																																																			
0 -未滿 12 歲	0	0	0	--	--																																																																																			
12-未滿 18 歲	0	0	0	--	--																																																																																			
18-未滿 65 歲	0	0	0	--	--																																																																																			
65 歲以上	0	0	0	--	--																																																																																			

項次	項目	執行項目	108 年 1-9 月執行成果					備註																												
			(13) 桃園市消防緊急救護到院前心肺功能停止(OHCA)傷病患人數（依男女性別分）。																																	
			<table><tr><th rowspan="2">年別</th><th colspan="2">人數</th><th rowspan="2">總計</th><th colspan="2">比率（%）</th></tr><tr><th>男性</th><th>女性</th><th>男性</th><th>女性</th></tr><tr><td>108 年 1-9 月</td><td>1,004</td><td>556</td><td>1,560</td><td>64.36</td><td>35.64</td></tr></table>					年別	人數		總計	比率（%）		男性	女性	男性	女性	108 年 1-9 月	1,004	556	1,560	64.36	35.64													
年別	人數		總計	比率（%）																																
	男性	女性		男性	女性																															
108 年 1-9 月	1,004	556	1,560	64.36	35.64																															
			資料來源:本局緊急救護科																																	
			(14) 桃園市消防緊急救護到院前心肺功能停止(OHCA)傷病患人數（依年齡分(未滿 15 歲、15-64 歲、65 歲以上)）。																																	
			<table><tr><th rowspan="2">年齡 (108 年 1-9 月)</th><th colspan="2">人數</th><th rowspan="2">總計</th><th colspan="2">比率（%）</th></tr><tr><th>男性</th><th>女性</th><th>男性</th><th>女性</th></tr><tr><td>未滿 15 歲</td><td>8</td><td>5</td><td>13</td><td>61.54</td><td>38.46</td></tr><tr><td>15-64 歲</td><td>515</td><td>192</td><td>707</td><td>72.84</td><td>27.16</td></tr><tr><td>65 歲以上</td><td>481</td><td>359</td><td>840</td><td>57.26</td><td>42.74</td></tr></table>					年齡 (108 年 1-9 月)	人數		總計	比率（%）		男性	女性	男性	女性	未滿 15 歲	8	5	13	61.54	38.46	15-64 歲	515	192	707	72.84	27.16	65 歲以上	481	359	840	57.26	42.74	
年齡 (108 年 1-9 月)	人數		總計	比率（%）																																
	男性	女性		男性	女性																															
未滿 15 歲	8	5	13	61.54	38.46																															
15-64 歲	515	192	707	72.84	27.16																															
65 歲以上	481	359	840	57.26	42.74																															
			資料來源:本局緊急救護科																																	
			(15) 桃園市消防緊急救護急救送醫人次（依男女性別分）。																																	
			<table><tr><th rowspan="2">年別</th><th colspan="2">人數</th><th rowspan="2">總計</th><th colspan="2">比率（%）</th></tr><tr><th>男性</th><th>女性</th><th>男性</th><th>女性</th></tr><tr><td>108 年 1-9 月</td><td>32,441</td><td>25,760</td><td>58,201</td><td>55.74</td><td>44.26</td></tr></table>					年別	人數		總計	比率（%）		男性	女性	男性	女性	108 年 1-9 月	32,441	25,760	58,201	55.74	44.26													
年別	人數		總計	比率（%）																																
	男性	女性		男性	女性																															
108 年 1-9 月	32,441	25,760	58,201	55.74	44.26																															
			資料來源:本局緊急救護科																																	



項次	項目	執行項目	108 年 1-9 月執行成果	備註																												
			<div>(16) 桃園市消防緊急救護急救送醫人次（依年齡分(未滿 15 歲、15-64 歲、65 歲以上)）。</div> <table><tr><th rowspan="2">年齡 (108 年 1-9 月)</th><th colspan="2">人數</th><th rowspan="2">總計</th><th colspan="2">比率（%）</th></tr><tr><th>男性</th><th>女性</th><th>男性</th><th>女性</th></tr><tr><td>未滿 15 歲</td><td>1,160</td><td>841</td><td>2,001</td><td>57.97</td><td>42.03</td></tr><tr><td>15-64 歲</td><td>21,401</td><td>16,404</td><td>37,805</td><td>56.61</td><td>43.39</td></tr><tr><td>65 歲以上</td><td>9,880</td><td>8,515</td><td>18,395</td><td>53.71</td><td>46.29</td></tr></table> <div>資料來源:本局緊急救護科</div> <div>2. 本局已於 108 年 10 月 30 日性別平等專責小組會議定期檢討性別統計指標之增加或修正。</div>	年齡 (108 年 1-9 月)	人數		總計	比率（%）		男性	女性	男性	女性	未滿 15 歲	1,160	841	2,001	57.97	42.03	15-64 歲	21,401	16,404	37,805	56.61	43.39	65 歲以上	9,880	8,515	18,395	53.71	46.29	
年齡 (108 年 1-9 月)	人數		總計		比率（%）																											
	男性	女性		男性	女性																											
未滿 15 歲	1,160	841	2,001	57.97	42.03																											
15-64 歲	21,401	16,404	37,805	56.61	43.39																											
65 歲以上	9,880	8,515	18,395	53.71	46.29																											
五	性別預算	<div>1. 該機關於編列預算時，應檢視性別相關預算之編列，並請各機關性別平等專責小組協助檢視。</div> <div>2. 每年由本府主計處彙整各機關填覆之性別預算表，並請性別主流化推動組協助檢視。</div> <div>3. 逐年落實發展性別回應預算之目標。</div>	<div>1. 本局年度性別預算總計 43,570 千元，較前一年減少 21,218 千元。</div> <div>2. 本局會計室每年度將彙整各科室性別預算表後，於 108 年 4 月 26 日性別平等專責小組會議檢視後，再交由本府主計處。</div>	請依性別預算定義填寫。																												

### 三、性別影響評估案件：

本局 109 年府決行計畫於 108 年 5 月 15 日奉准簽案，經鈞長勾選為：大湳分隊遷建工程；另非府決行計畫案預計 11 月簽陳，府決行計畫性別影響評估檢視表如下：

#### 桃園市政府性別影響評估檢視表(計畫案)

【第一部分】：本部分由機關人員填寫(註 1)

(108 年 3 月 5 日版)

填表日期：108 年 6 月 6 日			
填表人姓名：許恒韶		職稱：技士	身份： <input checked="" type="checkbox"/> 業務單位人員 e-mail10028962@mail.tycg.gov.tw <input type="checkbox"/> 非業務單位人員
電話：03-3379119#622		(請說明：_____)	
<p align="center"><b>填表說明</b></p> <p>一、建議各單位於計畫研擬初期，即徵詢民間性別平等專家學者意見；計畫研擬完成後，應併同本表送請民間性別平等專家學者進程序參與，參酌其意見修正計畫內容，並填寫「玖、評估結果」後通知程序參與者。</p> <p>二、程序參與者應名列台灣國家婦女館性別主流化人才資料庫，或本市在地性別人才資料庫(請優先聘請曾參與性別影響評估案之專家學者)。</p>			
壹、計畫名稱	大湳分隊遷建工程		
貳、主辦機關	桃園市政府消防局	類型	<input checked="" type="checkbox"/> 府決行計畫 <input type="checkbox"/> 非府決行計畫
參、計畫內容涉及領域：		勾選(可複選)	
3-1 權力、決策、影響力領域			
3-2 就業、經濟、福利領域			
3-3 人口、婚姻、家庭領域			
3-4 教育、文化、媒體領域			
3-5 人身安全、司法領域			
3-6 健康、醫療、照顧領域			
3-7 環境、能源、科技領域			
3-8 其他(勾選「其他」欄位者，請簡述計畫涉及領域)		<input checked="" type="checkbox"/> 社會服務	
肆、問題與需求評估			
項 目	說 明		備 註
4-1 計畫之現況問題與需求概述	目前大湳分隊現有辦公廳舍及車庫老舊狹窄，已無法再進駐		簡要說明計畫與性別有關之現況問題與需求。

	人員及容納較高效能之特種車輛，每遇災害發生，無法再進駐人員及容納較高效能之特種車輛，也無法發揮立即搶救之效，	
4-2 和本計畫相關之性別統計與性別分析	大湳分隊無女性同仁，為考量往後人力配置，預留 9 位女性同仁為規劃基準，將備勤空間、浴廁等動線及數量均做合理之分配，以符合未來使用上需求。	1. 透過相關資料庫、圖書等各種途徑蒐集既有的性別統計與性別分析。 2. 性別統計與性別分析應儘量顧及不同性別、性傾向及性別認同者之年齡、族群、地區等面向。
4-3 建議未來需要強化與本計畫相關的性別統計與性別分析及其方法	本案未來將於 1 樓設置哺乳室使用空間，預計可以提供需求者使用。	說明需要強化的性別統計類別及方法，包括由業務單位釐清性別統計的定義及範圍，向主計單位建議分析項目或編列經費委託調查，並提出確保執行的方法。
伍、計畫目標概述（併同敘明性別目標）	1. 建置符合消防勤務特性廳舍，提升救災救護能量。 2. 有效改善不分性別同仁備勤空間舒適，提升民眾洽公之優質服務場所。 3. 規劃女性同仁辦公及備勤休憩場所，給予女性同仁更優質；舒適的辦公空間。 4. 本案規劃無障礙廁所，消除性別使用上限制，且可供多元性別者使用。 5. 設置多功能哺乳室供民眾使用。	
陸、性別參與情形或改善方法（計畫於研擬、決策、發展、執行之過程中，不同性別者之參與機制，如計畫相關組織或機制，性別比例是否達 1/3）	本案初步規劃時召開籌建小組會議，於規劃設計過程中，不時召開研商會議。	

柒、受益對象

1. 若 7-1 至 7-3 任一指標評定「是」者，應繼續填列「捌、評估內容」8-1 至 8-9 及「第二部分－程序參與」；如 7-1 至 7-3 皆評定為「否」者，則免填「捌、評估內容」8-1 至 8-9，逕填寫「第二部分－程序參與」，惟若經程序參與後，11-5「計畫與性別關聯之程度」評定為「有關」者，則需修正第一部分「柒、受益對象」7-1 至 7-3，並補填列「捌、評估內容」8-1 至 8-9。  
2. 本項不論評定結果為「是」或「否」，皆需填寫評定原因，應有量化或質化說明，不得僅列示「無涉性別」、「與性別無關」或「性別一律平等」。

項 目	評定結果 (請勾選)		評定原因	備 註
	是	否		

7-1 以特定性別、性傾向或性別認同者為受益對象		✓	任何生理性別及多元性別認同者皆可分派於該分隊	如受益對象以男性或女性為主，或以同性戀、異性戀或雙性戀為主，或個人自認屬於男性或女性者，請評定為「是」。
7-2 受益對象無區別，但計畫內容涉及一般社會認知既存的性別偏見，或統計資料顯示性別比例差距過大者	✓		該分隊目前無女性同仁	如受益對象雖未限於特定性別人口群，但計畫內容涉及性別偏見、性別比例差距或隔離等之可能性者，請評定為「是」。
7-3 公共建設之空間規劃與工程設計涉及對不同性別、性傾向或性別認同者權益相關者	✓		1. 廁所間數規劃上，考量男女如廁時間不同，預作合理分配，且為消除空間死角，顧及區域安全性已調整廁所於適當位置。 2. 增設集哺乳室。 3. 設置無障礙廁所(非限制性別使用)，消除性別使用上限制。	如公共建設之空間規劃與工程設計涉及不同性別、性傾向或性別認同者使用便利及合理性、區位安全性，或消除空間死角，或考慮特殊使用需求者之可能性者，請評定為「是」。

## 捌、評估內容

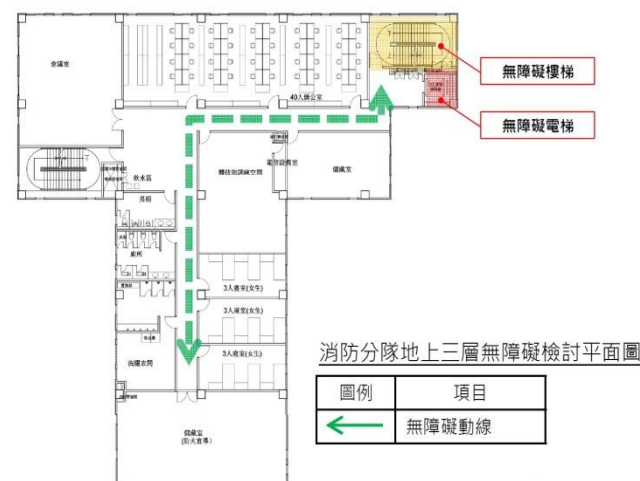
### (一) 資源與過程

項 目	說 明	備 註
8-1 經費配置：計畫如何編列或調整預算配置，以回應性別需求與達成性別目標	參閱建築相關法規及實際需要，規劃設計男女廁所。	說明該計畫所編列經費如何針對性別差異，回應性別需求。
8-2 執行策略：計畫如何縮小不同性別、性傾向或性別認同者差異之迫切性與需求性	以未來男女工作人員預估比例為規劃設計基準。	計畫如何設計執行策略，以回應性別需求與達成性別目標。
8-3 宣導傳播：計畫宣導方式如何顧及弱勢性別資訊獲取能力或使用習慣之差異	無	說明傳佈訊息給目標對象所採用的方式，是否針對不同背景的目標對象採取不同傳播方法的設計。
8-4 性別友善措施：搭配其他對不同性別、性傾向或性別認同者之友善措施或方案	增設集哺乳室、設置無障礙廁所(不限制性別使用)，消除性別使用上限制。	說明計畫之性別友善措施或方案。

(二) 效益評估		
項 目	說 明	備 註
8-5 落實法規政策：計畫符合相關法規政策之情形	建築師於規劃設計中，有參考行政院性別平等會網站規範並依據消防人員性別比例及勤務特性規劃設計。	說明計畫如何落實憲法、法律、性別平等政策綱領、性別主流化政策及 CEDAW 之基本精神，可參考行政院性別平等會網站 ( <a href="http://www.gec.ey.gov.tw/">http://www.gec.ey.gov.tw/</a> )。
8-6 預防或消除性別隔離：計畫如何預防或消除性別隔離	設置無障礙廁所、多功能集哺乳室等，使不同性別者可共同使用，以消除性別隔離。	說明計畫如何預防或消除傳統文化對不同性別、性傾向或性別認同者之限制或僵化期待。
8-7 平等取得社會資源：計畫如何提升平等獲取社會資源機會	無	說明計畫如何提供不同性別、性傾向或性別認同者平等機會獲取社會資源，提升其參與社會及公共事務之機會。
8-8 空間與工程效益：軟硬體的公共空間之空間規劃與工程設計，在空間使用性、安全性、友善性上之具體效益	1. 規劃無障礙廁所等，使不同性別、不同需求者可以共同使用。 2. 鋪設無間隙地磚。 3. 設置監視器及強化照明設備提升空間安全性。 4. 將廁所預作合理分配且為消除空間死角，顧及區域安全姓。	1. 使用性：兼顧不同生理差異所產生的不同需求。 2. 安全性：消除空間死角、相關安全設施。 3. 友善性：兼顧性別、性傾向或性別認同者之特殊使用需求。
8-9 設立考核指標與機制：計畫如何設立性別敏感指標，並且透過制度化的機制，以便監督計畫的影響程度	1. 不定期諮詢各種性別同仁之意見。 2. 規劃過程中參酌我國性別平等法及職場相關性別規範。	1. 為衡量性別目標達成情形，計畫如何訂定相關預期績效指標及評估基準。 2. 說明性別敏感指標，並考量不同性別、性傾向或性別認同者之年齡、族群、地區等面向。
玖、評估結果：請填表人依據性別平等專家學者意見之檢視意見提出綜合說明，包括對「第二部分、程序參與」主要意見參採情形、採納意見之計畫調整情形、無法採納意見之理由或替代規劃等。		
9-1 評估結果之綜合說明	委員建議： 1. (4-2)大湍分隊無女性同仁，為考量往後人力配置，預留 9 位女性同仁為規劃基準，將備勤空間、浴廁等動線及數量均做合理之分配，以符合未來使用上需求。可更具體！ 2. (陸)召開籌建小組會議的性別比例？，於規劃設計過程中，不時召開研商會議。(參與決策的性別比例？)	
9-2 參採情形		
專家意見	機關參採情形	
1. (4-2)大湍分隊無女性同仁，為考量往後人力配置，預留 9 位女性同仁為規劃基準，將備勤空間、浴廁等動線及數量均做合理之	<input checked="" type="checkbox"/> 參採 (採納意見後之計畫調整：本案室內女性同仁配	

分配，以符合未來使用上需求。可更具體！

置圖如詳圖)



☐ 未參採

(理由或替代規劃：\_\_\_\_\_)

2. (陸·)召開籌建小組會議的性別比例?，於規劃設計過程中，不時召開研商會議。(參與決策的性別比例?)

☒ 參採

(採納意見後之計畫調整：本案相關會議男女比例約為 6:1，後續將建議女性同仁多參與相關籌建會議，以提升女性同仁參與率)

☐ 未參採

(理由或替代規劃：\_\_\_\_\_)

註：專家意見應條列式呈現。如未參採，亦請詳述未參採之理由。

9-3 通知程序參與之專家學者本計畫的評估結果：

已於 108 年 7 月 1 日將「評估結果」通知程序參與者審閱

承辦人：

書記莫郁婷

單位主管：

秘書室姜定元

機關首長：

消防分隊長謝呂泉

### 拾、填表機關專責人員檢覈

填表機關應由專責人員就以下項目進行檢覈

如任一項目檢覈結果為「否」者，應退回填表單位修正相關內容後重新提交。

	檢覈項目	檢覈內容	檢覈結果
10-1	4-2	和本計畫相關之性別統計與性別分析，是否已運用	<input checked="" type="checkbox"/> 是 <input type="checkbox"/> 否
10-2	7-1 至 7-3	評定結果及評定原因欄位是否皆已勾選並填寫	<input checked="" type="checkbox"/> 是 <input type="checkbox"/> 否
10-3	8-1 至 8-9	7-1 至 7-3 任一指標評定「是」者，是否繼續填列 8-1 至 8-9	<input checked="" type="checkbox"/> 是 <input type="checkbox"/> 否 <input type="checkbox"/> 無須填寫
10-4	11-2	程序參與之民間性別平等專家學者是否列於「台灣國家婦女館性別人才資料庫」或「本市在地性別人才資料庫(請優先聘請曾參與性別影響評估案之專家學者)」	<input checked="" type="checkbox"/> 是 <input type="checkbox"/> 否

10-5	11-5	經程序參與之民間性別平等專家學者評定計畫與性別關聯之程度	<input checked="" type="checkbox"/> 有關 <input type="checkbox"/> 無關
10-6	9-1 至 9-2	是否依程序參與民間性別平等專家學者之意見，說明採納意見後之計畫調整，或說明未參採之理由或替代規劃	<input checked="" type="checkbox"/> 是 <input type="checkbox"/> 否
10-7	9-3	是否已將參採情形通知程序參與之民間性別平等專家學者並經機關首長核章	<input checked="" type="checkbox"/> 是 <input type="checkbox"/> 否
填表機關檢覈人員： <u>書記莫郁婷</u> (註2) 研考會複核人員： _____ (註3)			

\* 註1：

請機關填表人於填完「第一部分」第壹項至第捌項後，由民間性別平等專家學者進行「第二部分—程序參與」。「第二部分—程序參與」之11-5「計畫與性別關聯之程度」經民間性別平等專家學者評定為「有關」者，請機關填表人依據其檢視意見填列「第一部分—玖、評估結果」9-1 至 9-3；雖經評定為「無關」者，倘性別平等專家學者給予建議，亦須填寫9-1 至 9-3。

\* 註2：

完成後，由填表機關專責人員進行檢覈，填寫「第一部分—拾、填表機關專責人員檢覈」。填表機關專責人員不得與填表人為同一人。

\* 註3：

若以上有1項未完成，表示計畫案在研擬時未考量性別，研考會將退回主辦機關重新辦理。

【第二部分－程序參與】：本部分由民間性別平等專家學者填寫

拾壹、程序參與：至少應邀請 1 位以上民間性別平等專家學者進程序參與；程序參與者應名列台灣國家婦女館性別主流化人才資料庫 (<http://gm.taiwanwomencenter.org.tw>)，或本市在地性別人才資料庫(請優先聘請曾參與性別影響評估案之專家學者)。

(一) 基本資料

11-1 程序參與期程或時間	108 年 6 月 12 日至 108 年 6 月 19 日		
11-2 參與者姓名、職稱、服務單位及其專長領域	嚴祥鸞實踐大學社工系教授 性別族群人權專家		
11-3 參與方式	<input type="checkbox"/> 計畫研商會議 <input type="checkbox"/> 性別平等專責小組會議 <input checked="" type="checkbox"/> 書面意見		
11-4 業務單位所提供之資料	相關統計資料 <input checked="" type="checkbox"/> 有 <input type="checkbox"/> 很完整 <input type="checkbox"/> 可更完整 <input checked="" type="checkbox"/> 現有資料不足須設法補足 <input type="checkbox"/> 無 <input type="checkbox"/> 應可設法找尋 <input type="checkbox"/> 現狀與未來皆有困難	計畫書 <input checked="" type="checkbox"/> 有，且具性別目標 <input type="checkbox"/> 有，但無性別目標 <input type="checkbox"/> 無	計畫書涵納其他初評結果 <input type="checkbox"/> 有，已很完整 <input checked="" type="checkbox"/> 有，但仍有改善空間 <input type="checkbox"/> 無
11-5 計畫與性別關聯之程度	<input checked="" type="checkbox"/> 有關 <input type="checkbox"/> 無關 (若性別平等專家學者認為第一部分「柒、受益對象」7-1 至 7-3 任一指標應評定為「是」者，則勾選「有關」；若 7-1 至 7-3 均評定「否」者，則勾選「無關」)。		

(二) 主要意見：就前述各項(問題與需求評估、性別目標、參與機制之設計、資源投入及效益評估)說明之合宜性提出檢視意見，並提供綜合意見。

11-6 問題與需求評估說明之合宜性	合宜
11-7 性別目標說明之合宜性	合宜
11-8 性別參與情形或改善方法之合宜性	合宜
11-9 受益對象之合宜性	合宜
11-10 資源與過程說明之合宜性	合宜
11-11 效益評估說明之合宜性	合宜
11-12 綜合性檢視意見	1. (4-2)大湍分隊無女性同仁，為考量往後人力配置，預留 9 位女性同仁為規劃基準，將備勤空間、浴廁等動線及數量均做合理之分配，以符合未來使用上需求。可更具體！ 2. (陸)召開籌建小組會議的性別比例？，於規劃設計過程中，不時召開研商會議。(參與決策的性別比例？)

(三) 參與時機及方式之合宜性合宜

本人同意恪遵保密義務，未經機關同意不得逕自對外公開所評估之計畫草案。  
(簽章，簽名或打字皆可) 嚴祥鸞



四、結合企業、民間組織(人民團體、基金會、機構等)或鄰里社區，共同推動具性別平等之政策、計畫、方案、措施，本局 108 年執行計畫及成果如下：

## 108 年桃園市政府消防局

### 「防災有你我 性平齊步走」—性別平等宣導計畫

#### 壹、依據

依據本市性別平等政策方針——環境與交通面向，針對桃園地區之天然災害，研擬符合在地社區認同的防災策略，瞭解女性在減災與調適計畫中的角色需求與貢獻，藉由本計畫增進女性防災應變能力，提升社區組織成員性別平等之觀念，以符本府性別平等 4 大政策中——培養女力、性別平權之理念。

#### 貳、問題說明

臺灣地區被國家地理雜誌稱之為「颱風之島」，可見颱風侵台次數頻繁。颱風為熱帶氣旋，由強風和豐沛水氣構成，颱風侵襲臺灣時若同時發生共伴或引進西南氣流等情形常為臺灣帶來強大雨量，造成重大災情。過去 2001 年納莉颱風、2004 年敏督利和艾利颱風、2007 年柯羅莎颱風至近年蘇迪勒颱風都曾經對於本市造成災情。2015 年的蘇迪勒颱風造成本市 7 處行政區傳出淹水災情。

全球暖化現象年益加劇，異常的氣候於全球所釀之災情也日趨嚴重。從歷次的慘痛經驗檢討發現，問題主要癥結來自於公部門的救災資源有限，而當大範圍的災害發生時，便往往產生捉襟見肘之窘境，故本局推動社區民眾成立防災社區，藉由防災社區的推動過程，可以提高民眾的危機意識，若是社區能在災前做好減災、整備的工作與具備災中第一時間自救能力，社區則可以減少災害發生的機率與迅速發動復原、重建的力量。

106 年本市共計培訓 27 個防災社區(詳如表 1)：社區防救災組織架構編組，及其各組依任務性質分工，並應針對社區背景特性調整，基本架構包含指揮官，並設置有指揮班、警戒班、搶救班、收容班、救護班及後勤班，請參閱表 2 所示。

表 1：106 年本市防災社區名單

區域別	里名	區域別	里名	區域別	里名	區域別	里名
桃園區	汴洲里	八德區	龍友里	楊梅區	楊梅里	龍潭區	東興里
	春日里		茄明里		東流里		武漢里
蘆竹區	南崁里	中壢區	石頭里	新屋區	社子里	平鎮區	東勢里
	上興里		仁義里		深圳里		金星里
復興區	華陵里	大園區	南港里	觀音區	新坡里	大溪區	興和里
	高義里		內海里		坑尾里		福仁里
龜山區	南美里						
	南上里						
	大坑里						

表 2：建議社區防救災組織編組任務分工表

組別	任務分工
指揮班	通報社區居民並發佈避難勸告，統整指揮所有防救災避難資訊，協調各班之間分工，人力調度支援
警戒班	搜查社區環境，社區環境巡察、協助引導居民疏散
搶救班	營救傷者，將傷者送往醫療站
收容班	進行避難所開設、受理災民、物資收容清點分配、災民管理及照護
救護班	負責設立緊急醫療站，進行緊急救護、護送傷者前往鄰近醫療院所
後勤班	提供各班所需物品、工具、糧食及水，支援其他各班作為後備隊員

防災社區組織成員共 951 人，男性 424 人，占 44.58%；女性 527 人，占 55.42%，幹部人員 165 人，男性 94 人，占 56.97%；女性 71 人，占 43.03%。其中在收容班及救護班成員中，以女性居多，其餘組別則以男性居多。顯示組織成員中，雖然女性較多，但組織中居領導地位仍以男性為主，且女性主要為擔任照顧者的角色，推測在傳統觀念中「男主外、女主內」影響甚深，長期下來弱化了女性地位，致女性趨於保守、較無自信、體力較差、需照顧家庭及服從領導等觀念，漸漸退居幕後，而擔任後勤或支援性質工作。

故本局研擬防災知識及技能相關課程，藉由討論或組別輪調之工作角色轉換，提升組織成員性別平等之觀念，以降低性別刻板印象。

### 參、計畫目標

- 一、增進社區民眾防災觀念與常識，培養災害緊急應變能力，落實並強化社區防災工作。
- 二、肯定女性擔任防災工作角色，消除刻板印象。
- 三、預計辦理4場韌性社區組織成員防災教育訓練及演練，女性參加人數達3分之1。

### 肆、主辦單位

桃園市政府消防局

### 伍、承辦單位

桃園市政府消防局

### 陸、協力單位：

- 一、國立中央大學
- 二、本市區公所
- 三、本市里辦公室、守望相助隊或社區發展協會

### 柒、執行期程

自 108 年 1 月至 108 年 12 月

### 捌、推動策略

- 一、受益對象：本市市民
- 二、執行方法：透過「社區說明會」、「啟蒙啟動」、「環境踏勘」、「議題討論」、「成果演練」等方式進行防災教育課程。

#### (一)社區說明會

邀請里長與區公所共同參與社區說明會，說明韌性社區推動內容，並就推動之時程、內容、方式等事項進行討論。

#### (二)啟蒙啟動

課程內容以淺顯易懂的文字、示意圖、相關影片，將複雜的專業知識或防救災資訊，轉換成居民容易吸收的觀念，並以親近或生動的上課方式，

讓居民對於韌性社區有基本的了解。

### (三)環境踏勘

與社區居民一同認識社區，藉由當地居民對於自身社區的了解與熟悉程度，適時提示與防救災資源相關的設備及店家，使居民能夠更加快速記憶當地防救災資源位置，並點出社區內的易致災因子，請居民舉一反三，加深印象。

### (四)議題討論

依參與的民眾居住位置或志工性質分組，透過小組討論的方式，並藉由討論或組別輪調之工作轉換，鼓勵女性參與，體驗及學習不同類型工作，肯定女性擔任防災工作角色，促使其一同關心社區環境安全議題。

### (五)成果演練

藉由災害境況模擬的過程，由社區居民進行情境演練，使其熟悉緊急應變技能，提升社區整體的緊急應變能力。透過訓練課程，教導社區居民簡易的緊急應變技能與知識及各種設備的操作。藉由活動期間照片、海報、社區環境診斷地圖、及防救災演練活動，吸引其他居民參與。



三、經費來源：由本局各單位 108 年度相關預算核實支用。

## 玖、預期效益

- 一、每場次預期參加人數150人，社區居民建立「自救而後人救」的觀念，共同致力於自我社區抗災、避災、減災的預防措施。
- 二、藉由議題討論課程，加強性別平等的觀念，打破性別刻板印象，且提升女性擔任編組幹部職務達50%。
- 三、預期女性參與本計畫活動比率達 3 分之 1 以上。

## 壹拾、活動成效：

項次	項目	資料內容
1	活動日期	108 年 5 月 15 日
2	活動名稱	桃園市政府消防局「防災有您我 性平齊步走」大園區菓林韌性社區性別平等宣導活動
3	活動簡介	本局結合韌性社區，藉由討論或組別輪調之工作角色轉換，增進社區民眾防災觀念與常識，培養災害緊急應變能力，落實並強化社區防災工作，以自製教材討論性別與防災，提升成員性別平等之觀念，降低性別刻板印象，並且肯定女性擔任防災工作角色，過程與民眾互動，反應熱烈。
4	參與人數及性別比例	參與人數共 <u>52</u> 人，男性 <u>21</u> 人，女性 <u>31</u> 人，男女性別比為 <u>40.38%</u> ： <u>59.62%</u> 。
5	照片	
		說明：由協力團隊(中央大學)教導防災觀念與常識
		
		說明：防災工作角色轉換，肯定女性擔任防災工作能力

1	活動日期	108 年 6 月 29 日
2	活動名稱	桃園市政府消防局「防災有您我 性平齊步走」桃園區新城韌性社區性別平等宣導活動
3	活動簡介	本局結合韌性社區，藉由討論或組別輪調之工作角色轉換，增進社區民眾防災觀念與常識，培養災害緊急應變能力，落實並強化社區防災工作，以自製教材討論性別與防災，提升成員性別平等之觀念，降低性別刻板印象，並且肯定女性擔任防災工作角色，過程與民眾互動，反應熱烈。
4	參與人數及性別比例	參與人數共 <u>61 人</u> ，男性 <u>27 人</u> ，女性 <u>34 人</u> ，男女性別比為 <u>44.26% : 55.74%</u> 。
5	照片	
		說明：透過影片探討災害對不同性別的影響
		
		說明：防災工作角色轉換，肯定女性擔任防災工作能力



1	活動日期	108 年 7 月 13 日
2	活動名稱	桃園市政府消防局「防災有您我 性平齊步走」楊梅區永寧里韌性社區性別平等宣導活動
3	活動簡介	本局結合韌性社區，藉由討論或組別輪調之工作角色轉換，增進社區民眾防災觀念與常識，培養災害緊急應變能力，落實並強化社區防災工作，以自製教材討論性別與防災，提升成員性別平等之觀念，降低性別刻板印象，並且肯定女性擔任防災工作角色，過程與民眾互動，反應熱烈。
4	參與人數及性別比例	參與人數共 <u>54 人</u> ，男性 <u>14 人</u> ，女性 <u>40 人</u> ，男女性別比為 <u>25.93% : 74.07%</u> 。
5	照片	
		說明：透過簡報及影片探討災害對不同性別的影響
		
		說明：防災工作角色轉換，肯定女性擔任防災工作能力，並由民眾分享防災整備心得

1	活動日期	108 年 9 月 21 日
2	活動名稱	桃園市政府消防局「防災有您我 性平齊步走」平鎮區東勢里韌性社區性別平等宣導活動
3	活動簡介	本局結合韌性社區，藉由討論或組別輪調之工作角色轉換，增進社區民眾防災觀念與常識，培養災害緊急應變能力，落實並強化社區防災工作，以自製教材討論性別與防災，提升成員性別平等之觀念，降低性別刻板印象，並且肯定女性擔任防災工作角色，過程與民眾互動，反應熱烈。
4	參與人數及性別比例	參與人數共 <u>58 人</u> ，男性 <u>30 人</u> ，女性 <u>28 人</u> ，男女性別比為 <u>51.72% : 48.28%</u> 。
5	照片	
		說明：透過簡報及影片探討災害對不同性別的影響
		
		說明：防災工作角色轉換，肯定女性擔任防災工作能力



五、縮小性別落差：於性平考核項目，明定本府須積極改進縮小性別統計落差，本局 107-108 年縮小性別落差之相關作為如下：

編號	法規/措施/方案/計畫名稱	性別統計所顯示之落差	改進措施	成果 (性別落差減少)
1	義勇消防總隊性別平等觀念宣導實施計畫	本局 105 年義勇消防總隊人數共計 2,064 人，男性 1,649 人 (79.89%)，女性 415 人 (20.11%)，男女比例落差為 59.78%。	<p>(1) 藉由招募時所使用的單張或海報，鼓勵不分性別均可投入義勇消防總隊。</p> <p>(2) 藉由各種訓練或集會之機會，例如常年訓練、幹部訓練、定期訓練等，利用性別平等單張、影片或簡報，將性別主流化觀念融入於成員心中。</p> <p>(3) 針對義消幹部亦鼓勵及遴選優秀女性擔任，以拉進義勇消防人員各性別之比例，消弭性別落差。</p> <p>(4) 本局自 106 年度起正式將「婦女防火宣導大隊」改為「義消防火宣導大隊」，破除對原有宣導大隊為女性居多的刻板框架。</p>	<p>(1) 救災義消人力多以男性占大部分，然宣導義消人力一直以來女性義消扮演極重要角色，無論在居家宣導訪視、災後訪視、救護工作及大型活動宣導，都可以到處見到女性義消足跡。</p> <p>(2) 本局為因應近年女性義消人力逐年增加的趨勢及本局防災館成立啟用，在宣導大隊下編組導覽分隊，該分隊特別執行本局防災館內防災宣導及導覽工作，共計 100 位成員，男性義消人力 27 人，占 27%，女性義消人力 73 人，占 73%(統計至 108 年 6 月底)。</p> <p>(3) 統計截至 108 年 9 月底本局義勇消防總隊人員共計 2,629 人，男性 1,965 人 (74.74%)，女性 664 人 (25.26%)，其中女性義勇消防人員增加 249 名，比例增加 5.15%，男女比例落差為 49.48%，相較先前，已減緩性別落差情況。</p>

## 六、議題討論：

- (一)議題一：擬訂本局 109 年具體行動措施計畫-防災教育館導覽義消性別平等觀念宣導實施計畫(附件 1-第 35 頁)。

說明：依據本府「108-111 年桃園市政府推動性別主流化實施計畫(108 年 1 月 24 日府社婦字第 1080019067 號函頒)，各局處應研擬性別平等具體行動措施計畫，並經該局處性別平等專責小組討論後再提報送性平會核備定案。

### 決議：

- (二)議題二：109 年新增性別統計指標項目案 (附件 2-第 39 頁)。

### 說明：

1、依據本府「108-111」年桃園市政府推動各機關性別主流化實施計畫，規範本府業務機關每年須新增 2 項指標(含)以上。

2、彙整擬新增之性別統計指標項目如下，提請討論。

(1)桃園市疑似一氧化碳中毒急救送醫人次，患者依男女性別分(緊急救護科提供)。

(2)桃園市疑似一氧化碳中毒急救送醫人次，患者以男女性別為基礎再依年齡分(未滿 15 歲、15-64 歲、65 歲以上)(緊急救護科提供)。

### 決議：

## 七、臨時動議

## 八、散會

(議題一)附件 1：

## 桃園市政府消防局

### 109 年防災教育館導覽義消性別平等觀念宣導實施計畫

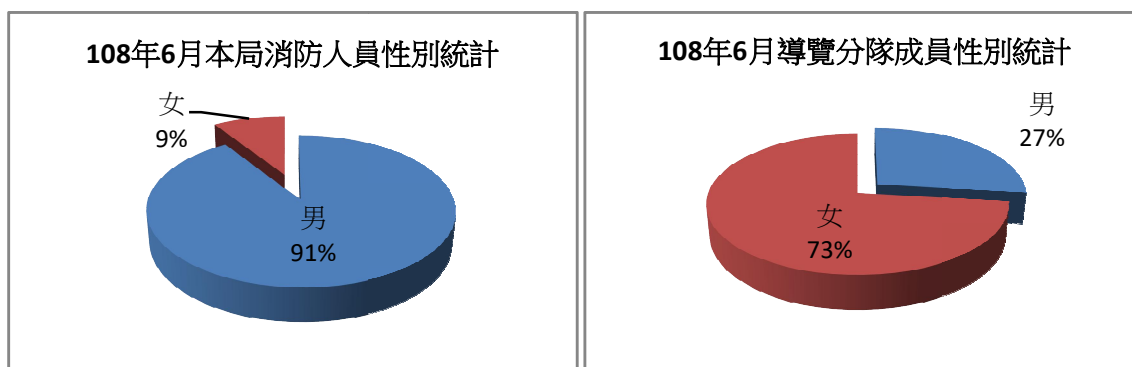
#### 壹、依據：

依據本府「108-111 年桃園市政府推動性別主流化實施計畫」及落實本府性別平等四大政策之一性別平權，鼓勵所有性別踴躍投身導覽員行列，逐步拉近成員之各性別比例，並推廣及深化導覽員性別平權觀念，期能藉由導覽員影響他人，進而提升本市性別平等友善度，將辦理有關性別平等宣導的教育課程。

#### 貳、問題說明：(詳述計畫之背景、應含性別統計及性別分析)

本局防災教育館(以下簡稱本館)自 107 年 10 月啟用，希透過民眾參觀導覽及實際體驗達到推廣防災教育之目的。目前館內導覽解說人員由本局義勇消防總隊防火宣導大隊所屬導覽分隊執行，為本館防災宣導主要人力來源，其所具備之知識價值及重要性不言而喻。

統計至今(108)年 6 月底，本局男性消防人員為 1291 人(占 90.85%)，女性消防人員 130 人(占 9.15%)，由男女比例差異顯示從事消防工作之性別仍以男性為多。然而，截至相同時間，本館導覽分隊總人數為 100 人，男性為 27 人(占 27%)，女性為 73 人(占 73%)，屬女性成員比例較高之組成；就普遍大眾對於消防人員的印象，已破除消防團體為男性團體之刻板印象。



然而，消防工作範疇廣泛，自災害搶救、緊急救護，至火災預防、防災宣導等，皆需要來自各個領域、不同專業之人才投入，當適才適所的分配不同屬性要求之任務。又本館主教育性質防災宣導工作，致力於防災知識之傳授、宣導及體驗，來館參觀之民眾年齡廣泛、族群多元，宣導內容及技巧所需水平甚高，工作內容亦有別於傳統消防從業人員而更專注於知識的傳授及教學的技巧。就性質類似之展示教學場域如國立臺灣科學教育館、國立故宮博物院等，導覽從業人員皆以專業、細緻、耐心、輕聲細語、循循善誘、笑臉迎人等正向形象特質著稱，也大致偏向陰柔氣質，容易使人有導覽人員應該是有此類特徵之女性的刻板印象。

然而，能夠同時擁有此類正向特質的專業人才並不限縮於特定性別，也不應被要求特定性別應該要有此類特質；為消弭性別刻板印象，不將性別和職業選擇、能力和人格特質等做不正當的連結，使現有以及將來有志於本館從事導覽工作之人員，每個人都能開心地接納自己的人格特質，並且自在地做選擇，爰規劃本實施計畫，藉以促進性別平等觀念。

**參、計畫目標：**

- 一、 增進本館導覽義消性別平權觀念及深化性平意識。
- 二、 破除民眾對消防及導覽為特定性別工作之觀念，消弭性別刻板印象。

**肆、主辦機關：**桃園市政府消防局

**伍、承辦單位：**桃園市政府消防局(桃園防災教育館)

**陸、協力單位：** 無

**柒、執行期程：**109 年 1-12 月

**捌、推動策略：**

- 一、 受益對象：本局防災教育館導覽員、來館參觀民眾
- 二、 執行方法：

(一)運用常年訓練課程等各項時機邀請專家學者授課指導，將性別平權觀念融入組織學習中；並由授課講師設計問卷，供導覽員於學習前後重新測驗，以檢視自身學習情況，並收集前後測驗量值以分析整體學習效果，作為下次課程設計參考。

(二)偕同本局性平委員共同設計學習問卷，將性平觀念融入防災教育，藉由民眾來館參觀時提供使用並回收分析。

**玖、預期效益：**

- 一、 提升本局防災教育館現職導覽義消對於性別意識之觀念，課程主軸扣合本府性別平等四大政策之性別平權，每場次預計 50 人，課程時間 2 小時，

共 2 梯次計 100 人。

二、 問卷使用期間為 109 年度寒、暑假期間，預計回收 1000 份學習問卷，藉以落實並推廣性別平權理念至社會大眾，消弭性別工作刻板印象。

壹拾、 本計畫如有未盡事宜得隨時修正補充。

(議題二)附件 2：

桃園市疑似一氧化碳中毒急救送醫人次

單位：人次、%

年別	疑似一氧化碳中毒急救送醫人次									比率							
	總計	男性				女性				男性				女性			
		合計	未滿 15 歲	15-64 歲	65 歲 以上	合計	未滿 15 歲	15-64 歲	65 歲 以上	合計	未滿 15 歲	15-64 歲	65 歲 以上	合計	未滿 15 歲	15-64 歲	65 歲 以上
106 年																	
107 年																	
108 年																	

資料來源：桃園市政府消防局。

說明：1. 合計與細目不合，係四捨五入所致。

2. 統計數據自 106 年起開始蒐集。